

# ТЕХНИЧЕСКИЙ ПАСПОРТ ИЗДЕЛИЯ

---



Производитель: *TIANJIN TANGGU WATER - SEAL VALVE CO., LTD NO. 228, Yanshan Road,  
TMNT Development Area, Tanggu District, Tianjin, China.*



## **ЗАТВОР ПОВОРОТНЫЙ ДИСКОВЫЙ ЧУГУННЫЙ С РУКОЯТКОЙ DN 40-600, PN 16**

# ТЕХНИЧЕСКИЙ ПАСПОРТ ИЗДЕЛИЯ

## 1. Назначение и область применения

Дисковые поворотные затворы применяются в системах тепло-водоснабжения, вентиляции и кондиционирования, а также в магистралях тепловых сетей как надежное, не требующее специального обслуживания запорно-регулирующее устройство.

## 2. Основные технические данные

Основные параметры затворов поворотных дисковых приведены в таблице ниже.

№	Характеристика	Значение
1.	Рабочее давление	1,6 Мпа
2.	Испытательное давление	2,4 Мпа
3.	Диапазон рабочей температуры	-15 до + 120 °С
4.	Класс герметичности	«А» по ГОСТ 9544-2015
5.	Климатическое исполнение по ГОСТ 15150-69	У1 (-40° +60°С)

## 3. Габариты и материал

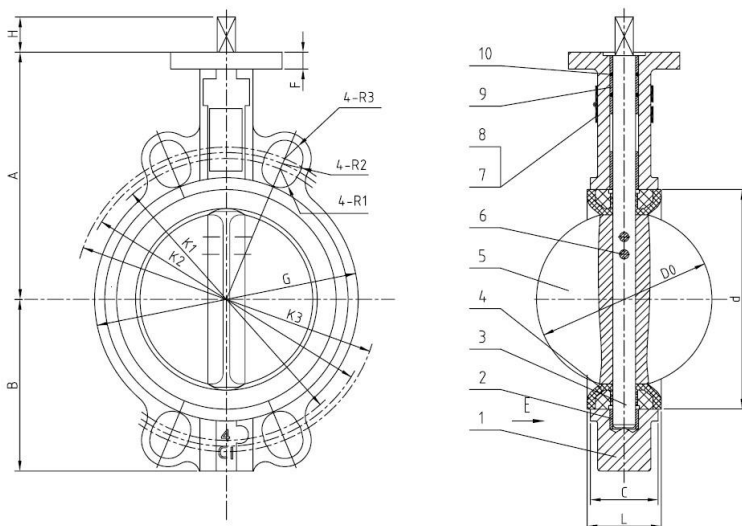
### 3.1. Затворы диаметром 40 – 350 мм

DN, мм	A, мм	B, мм	H, мм	D0, мм	C, мм	L, мм	G, мм	d, мм	K1, мм	4-R1	F, мм	D1, мм	D2, мм	Вес, кг.
40	125	73	28	42.6	32.8	35	88	68,2	98,6	4-8,9	10	65	50	1,8
50	125	73	28	52.6	43	46	102	73,3	120,6	4-10,5	10	65	50	2,3
65	136	82	28	64.3	46	49	116	86	139,7	4-10,5	10	65	50	3.0
80	142	91	28	78.8	46	49	130	100,9	152,4	4-10,5	10	65	50	3,7

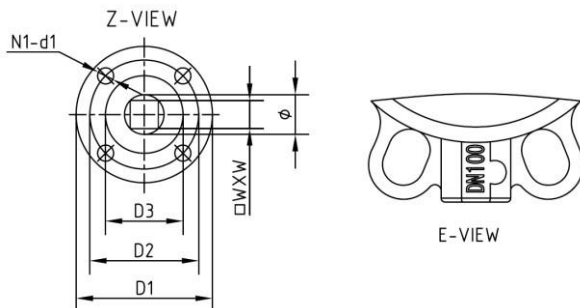
# ТЕХНИЧЕСКИЙ ПАСПОРТ ИЗДЕЛИЯ

100	163	107	28	104	52	55	15 4	132	180	4- 10,5	12	90	70	5,2
125	176	127	28	123. 3	56	59	18 0	156	210	4- 10,5	12	90	70	6,8
150	197	143	28	155. 7	56	59	21 0	185, 4	240	4- 12,2	12	90	70	8,0
200	230	170	38	202. 41	60	64	26 3	235, 2	295	4- 12,2	15	12 5	102	14
250	260	204	38	250. 42	68	72	32 2	289, 4	350	4-15	15	12 5	102	23
300*	292	240	38	301. 5	78	81	37 4	341, 2	400	4-15	15	12 5	102	32
350*	336	270	45	333. 32	78	81	43 6	372, 1	460	4- 15,2	23	15 0	125	43

\*в комплекте с редуктором \*\* Затворы Ду50-250 могут комплектоваться редуктором по заказу



# ТЕХНИЧЕСКИЙ ПАСПОРТ ИЗДЕЛИЯ

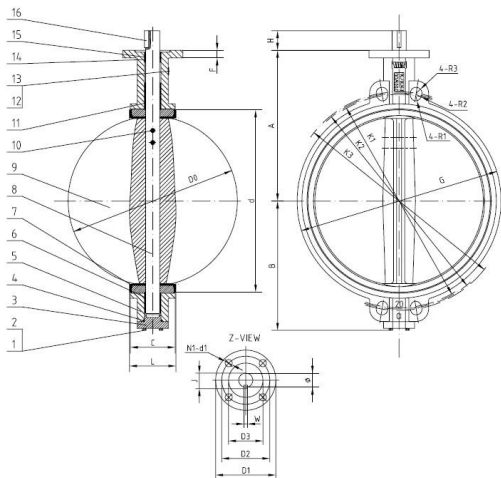


№	Наименование	Материал
5	Корпус	Серый чугун (ASTM A126 CLASS B)
2	Уплотнительное кольцо	PTFE (Тефлон)
3	Шток	Сталь конструкционная углеродистая качественная 45 (astm a29 1045)
4	Седло	EPDM
5	Диск	Никелированный Высокопрочный чугун ВЧ45 (ASTM A536 65-45-12)
6	Крепление штока	Нержавеющая сталь 20X13 (AISI SS420)
9	Уплотнительное кольцо	PTFE (Тефлон)
10	Уплотнительное кольцо	NBR (нитрильный каучук)

## 3.2. Затвор с редуктором диаметр 400 мм – 600 мм

DN, мм	A, мм	B, мм	H, мм	D0, мм	C, мм	L, мм	G, мм	d, мм	K1, мм	N-d1	F, мм	D1, мм	Вес, кг.
400	368	325	51	390	85.7	90	486	435.9	515	4-18	22	175	59
450	400	356	51	441	104.6	109	539	486.6	565	4-18	22	175	78
500	438	395	57	492	130.28	135	593	531.5	620	4-18	22	175	105
600	562	475	70	593	151.36	156	840	651.2	725	4-22	22	210	192

# ТЕХНИЧЕСКИЙ ПАСПОРТ ИЗДЕЛИЯ



№	Наименование	Материал
1	Болт	Сталь ASTM A570 Gr/33
4	Уплотнительное кольцо	NBR (нитрильный каучук)
3	Торцевая крышка	Серый чугун (ASTM A126 CLASS B)
6	Средняя втулка	Бронза
5	Корпус	Серый чугун (ASTM A126 CLASS B)
8	Шток	Нержавеющая сталь 20X13 (AISI SS420)
7	Седло	NBR (нитрильный каучук)
9	Диск	Никелированный высокопрочный чугун ВЧ45 (ASTM A536 65-45-12)
11	Длинная втулка	Бронза
14	Втулка	Бронза
10	Крепление штока	Нержавеющая сталь AISI SS416
15	Уплотнительное кольцо	NBR (нитрильный каучук)

## 4. Порядок установки и монтажа

При установке затвора поворотного дискового чугунного «насухую» в трубопроводе сила трения резины о металл не всегда позволяет полностью закрыть его при помощи разумных усилий

# ТЕХНИЧЕСКИЙ ПАСПОРТ ИЗДЕЛИЯ

---

вручную. Если Вам необходимо закрыть затвор «насухую», следует смочить поверхности трения.

Затворы поворотные дисковые чугунные AquaFix должны использоваться строго по назначению в соответствии с рабочими параметрами, указанными в технической документации

Для своевременного выявления и устранения неисправностей необходимо периодически подвергать поворотный затвор AquaFix осмотру и проверке. Осмотр производится в соответствии с правилами и нормами, принятыми на предприятии, эксплуатирующем затворы.

Рекомендуемое установочное положение затвора – ось горизонтально.

**ВНИМАНИЕ!!! Установка затвора в положение – ось вертикально, исполнительный механизм вниз – запрещена!**

## *4.1. При монтаже на новом трубопроводе*

- открыть диск затвора на 10°-15°;
- установить затвор между фланцами трубопровода, вставить шпильки; отцентрировать затвор относительно фланцев, произвести предварительную затяжку шпилек гайками;
- выставить затвор в сборе с фланцами по оси трубопровода, прихватить сваркой фланцы к трубопроводу;
- извлечь затвор из межфланцевого пространства;
- произвести окончательную приварку фланцев;
- после охлаждения узла сварки установить затвор в межфланцевое пространство, отцентрировать, вставить шпильки;

# ТЕХНИЧЕСКИЙ ПАСПОРТ ИЗДЕЛИЯ

---

- перевести диск затвора в полностью открытое положение;
- равномерно, по перекрестной схеме произвести ручную затяжку шпилек, чтобы фланцы при затяжке крепежа сохраняли соосность и параллельность друг другу;
- произвести несколько циклов открытия-закрытия, убедиться в свободном перемещении выступающей части диска в трубопроводе. В случае несоответствия данному требованию, принять меры по устранению перекоса фланцев. Запрещается устранять перекос фланцев трубопровода путём нанесения ударов по корпусу затвора!
- перевести диск затвора в полностью открытое положение;
- произвести окончательную затяжку крепежных шпилек по перекрестной схеме.

## *4.2. При монтаже на существующем трубопроводе*

- открыть диск затвора на  $10^{\circ}$ - $15^{\circ}$ ;
- проверить расстояние между фланцами трубопровода, при необходимости раздвинуть их в размер, превышающий строительную длину затвора на 10-15 мм;
- установить затвор в межфланцевое пространство, отцентрировать его, вставить шпильки;
- перевести диск затвора в полностью открытое положение;

# ТЕХНИЧЕСКИЙ ПАСПОРТ ИЗДЕЛИЯ

---

- равномерно, по перекрестной схеме производить ручную затяжку шпилек. Обратить внимание на то, чтобы фланцы при этом сохраняли соосность и параллельность друг другу;
- Произвести несколько циклов открытия-закрытия, чтобы убедиться в свободном перемещении выступающей части диска в трубопроводе; в случае несоответствия данному требованию, принять меры по устранению перекоса фланцев. Запрещается устранять перекос фланцев трубопровода путём нанесения ударов по корпусу затвора!
- перевести диск затвора в полностью открытое положение;
- произвести окончательную затяжку стяжных шпилек по перекрестной схеме.

## *5. Указания мер безопасности*

К монтажу, эксплуатации и обслуживанию затворов поворотных дисковых чугунных AquaFix допускается персонал, прошедший соответствующее обучение по устройству затворов, правилам техники безопасности, требованиям настоящего технического описания, и имеющий навыки работы с запорной арматурой.

Обслуживающий персонал, производящий регламентные работы, разборку, сборку и ремонт затвора поворотного дискового чугунного AquaFix, должен пользоваться исправным инструментом, иметь индивидуальные средства защиты и соблюдать требования пожарной безопасности.



# ТЕХНИЧЕСКИЙ ПАСПОРТ ИЗДЕЛИЯ

---

Для обеспечения безопасной работы затвора поворотного дискового чугунного категорически запрещается:

- использование затвора поворотного дискового чугунного AquaFix на рабочие параметры, превышающие указанные в данном техническом описании;
- эксплуатация затворов поворотных дисковых чугунных AquaFix при отсутствии эксплуатационной документации;
- производить опрессовку трубопровода давлением выше рабочего при закрытом диске затвора поворотного дискового чугунного AquaFix;
- разбирать поворотный затвор AquaFix, находящуюся под давлением;

Во избежание травм, неисправностей оборудования, падений, ударов и прочих повреждений запрещается поднимать затворы поворотные дисковые чугунные за штурвал, привод или редуктор. Рекомендуется устанавливать фильтр механической очистки по направлению потока среды до затворов поворотных дисковых чугунных AquaFix.

## ***6. Хранение и транспортировка*** Условия

транспортирования и хранения- 5 (ОЖ4) по ГОСТ 15150-69.

Затворы поворотные дисковые чугунные транспортируются всеми видами транспорта в соответствии с правилами перевозки грузов, действующих на данном виде транспорта.

При подъеме, погрузке и разгрузке затвор поворотный дисковый чугунный AquaFix должен находиться в горизонтальном

# ТЕХНИЧЕСКИЙ ПАСПОРТ ИЗДЕЛИЯ

---

положении во избежание повреждения корпуса, ручки-редуктора затвора.

## *7. Гарантия производителя поставщика*

Изготовитель гарантирует соответствие затворов требованиям безопасности и настоящему Паспорту при соблюдении Потребителем условий монтажа, эксплуатации, транспортировки и хранения.

Гарантийный срок эксплуатации - 12 месяцев с момента ввода в эксплуатацию, но не более 18 месяцев со дня продажи, если в паспорте на конкретное изделие не установлен иной гарантийный срок. Гарантийные обязательства распространяются только на дефекты, возникшие по вине завода-изготовителя.

Гарантия не распространяется на дефекты, возникшие в случаях:

- нарушения условий хранения, монтажа, испытания, эксплуатации и обслуживания изделия;
- ненадлежащей транспортировки и погрузочно-разгрузочных работ;
- наличия следов воздействий веществ, агрессивных к материалам изделия;
- наличия следов механических повреждений: сколов, трещин корпуса, следов повреждения внутренних деталей фильтра;
- наличия повреждений, вызванных пожаром, стихией, форсмажорным обстоятельством;
- повреждений, вызванных неправильным действием потребителя;

# ТЕХНИЧЕСКИЙ ПАСПОРТ ИЗДЕЛИЯ

---

- наличия следов постороннего вмешательства в конструкцию изделия.

Изготовитель оставляет за собой право без уведомления потребителя вносить изменения в конструкцию изделия для улучшения его технологических и эксплуатационных параметров

Средний Ресурс наработки – 5000 циклов откр./закр.

Средний срок службы выемных узлов и комплектующих, в том числе резино-технических деталей – не менее 2 лет.

На завод изготовитель не может быть возложена ответственность за последствия (технические, технологические, экологические, экономические и т.д.) выхода из строя или нештатной работы изделия.

# ТЕХНИЧЕСКИЙ ПАСПОРТ ИЗДЕЛИЯ

## ГАРАНТИЙНЫЙ ТАЛОН № \_\_\_\_\_

Наименование товара – **ЗАТВОР ПОВОРОТНЫЙ ДИСКОВЫЙ  
ЧУГУННЫЙ**

Марка, артикул, типоразмер \_\_\_\_\_

Количество: \_\_\_\_\_

Название и адрес торгующей организации \_\_\_\_\_

Дата продажи \_\_\_\_\_

Подпись продавца \_\_\_\_\_

Штамп или печать торгующей организации

**С условиями гарантии СОГЛАСЕН:**

ПОКУПАТЕЛЬ \_\_\_\_\_ (подпись)

По вопросам гарантийного ремонта, рекламаций и претензий к качеству изделий обращаться по адресу: г. Санкт-Петербург, ул. Смоляная, дом 13, корп. 2, литер «Н», тел/факс (812)4487030. При предъявлении претензии к качеству товара, покупатель представляет следующие документы:

1. Заявление в произвольной форме, в котором указываются: - название организации или Ф.И.О. покупателя, фактический адрес и контактные телефоны; - название и адрес организации, производившей монтаж; - основные параметры системы, в которой использовалось изделие; - краткое описание дефекта.
2. Документ, подтверждающий покупку изделия (накладная, квитанция).
3. Акт гидравлического испытания системы, в которой монтировалось изделие.

# ТЕХНИЧЕСКИЙ ПАСПОРТ ИЗДЕЛИЯ

---

4. Настоящий заполненный гарантийный талон. Отметка о возврате или обмене товара:

Дата: «    » \_\_\_\_\_ 202\_г. Подпись