

ТЕХНИЧЕСКИЙ ПАСПОРТ ИЗДЕЛИЯ



ЗАТВОР ПОВОРОТНЫЙ ДИСКОВЫЙ ЧУГУННЫЙ С РУКОЯТКОЙ DN 50-300, PN 16



Производитель: *TIANJIN TANGGU WATER - SEAL VALVE CO., LTD NO. 228, Yanshan Road,
TMNT Development Area, Tanggu District, Tianjin, China.*

ТЕХНИЧЕСКИЙ ПАСПОРТ ИЗДЕЛИЯ

1. Назначение и область применения

Дисковые поворотные затворы применяются в системах тепло-водоснабжения, вентиляции и кондиционирования, а также в магистралях тепловых сетей как надежное, не требующее специального обслуживания запорно-регулирующее устройство.

2. Основные технические данные

Основные параметры затворов поворотных дисковых приведены в таблице ниже.

№	Характеристика	Значение
1.	Рабочее давление	1,6 Мпа
2.	Испытательное давление	2,4 Мпа
3.	Диапазон рабочей температуры	-15 до + 120 °С
4.	Класс герметичности	«А» по ГОСТ 9544-2015
5.	Климатическое исполнение по ГОСТ 15150-69	У1 (-40° +60°С)

3. Габариты и материал

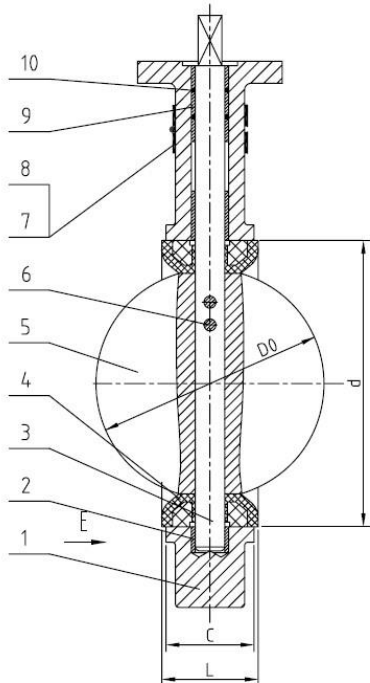
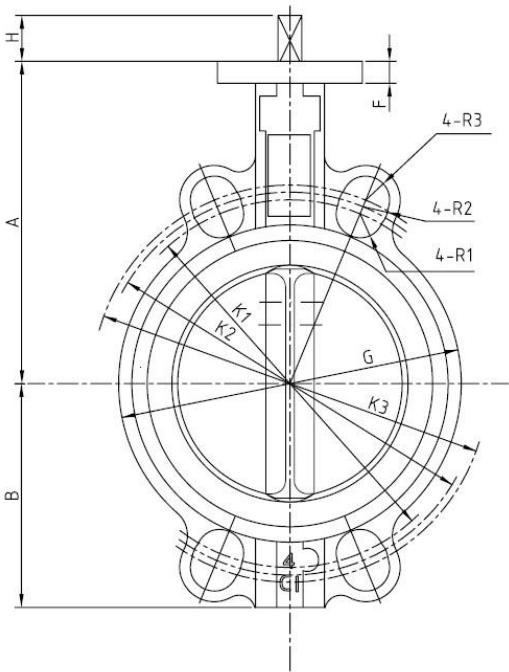
3.1. Затворы диаметром 50 – 300 мм

DN, мм	A, мм	B, мм	H, мм	D0, мм	C, мм	L, мм	G, мм	d, мм	K1, мм	4-R1	F, мм	D1, мм	D2, мм	Вес, кг.
50	125	73	28	52,6	43	46	102	73,3	120,6	4-10,5	10	65	50	2,3
65	136	82	28	64,3	46	49	116	86	139,7	4-10,5	10	65	50	3,0
80	142	91	28	78,8	46	49	130	100,9	152,4	4-10,5	10	65	50	3,7
100	163	107	28	104	52	55	154	132	180	4-10,5	12	90	70	5,2
125	176	127	28	123,3	56	59	180	156	210	4-10,5	12	90	70	6,8

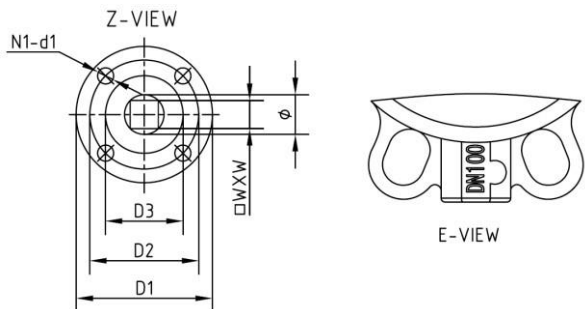
ТЕХНИЧЕСКИЙ ПАСПОРТ ИЗДЕЛИЯ

150	197	143	28	155,7	56	59	210	185,4	240	4-12,2	12	90	70	8,0
200	230	170	38	202,41	60	64	263	235,2	295	4-12,2	15	125	102	14
250	260	204	38	250,42	68	72	322	289,4	350	4-15	15	125	102	23
300*	292	240	38	301,5	78	81	374	341,2	400	4-15	15	125	102	32

*в комплекте с редуктором ** Затворы Ду50-250 могут комплектоваться редуктором по заказу

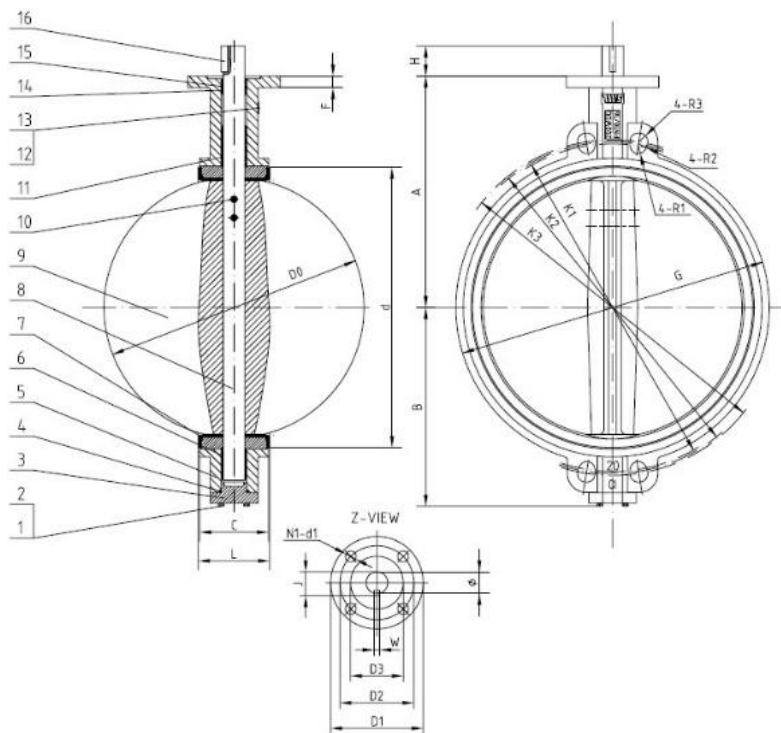


ТЕХНИЧЕСКИЙ ПАСПОРТ ИЗДЕЛИЯ



№	Наименование	Материал
5	Корпус	Серый чугун (ASTM A126 CLASS B)
2	Уплотнительное кольцо	PTFE (Тефлон)
3	Шток	Сталь конструкционная углеродистая качественная 45 (astm a29 1045)
4	Седло	EPDM
5	Диск	Никелированный Высокопрочный чугун ВЧ45 (ASTM A536 65-45-12)
6	Крепление штока	Нержавеющая сталь 20X13 (AISI SS420)
9	Уплотнительное кольцо	PTFE (Тефлон)
10	Уплотнительное кольцо	NBR (нитрильный каучук)

ТЕХНИЧЕСКИЙ ПАСПОРТ ИЗДЕЛИЯ



№	Наименование	Материал
1	Болт	Сталь ASTM A570 Gr/33
4	Уплотнительное кольцо	NBR (нитрильный каучук)
3	Торцевая крышка	Серый чугун (ASTM A126 CLASS B)
6	Средняя втулка	Бронза
5	Корпус	Серый чугун (ASTM A126 CLASS B)
8	Шток	Нержавеющая сталь 20X13 (AISI SS420)
7	Седло	NBR (нитрильный каучук)

ТЕХНИЧЕСКИЙ ПАСПОРТ ИЗДЕЛИЯ

9	Диск	Никелированный высокопрочный чугун ВЧ45 (ASTM A536 65-45-12)
11	Длинная втулка	Бронза
14	Втулка	Бронза
10	Крепление штока	Нержавеющая сталь AISI SS416
15	Уплотнительное кольцо	NBR (нитрильный каучук)

4. Порядок установки и монтажа

При установке затвора поворотного дискового чугунного «насухую» в трубопроводе сила трения резины о металл не всегда позволяет полностью закрыть его при помощи разумных усилий вручную. Если Вам необходимо закрыть затвор «насухую», следует смочить поверхности трения.

Затворы поворотные дисковые чугунные AquaFix должны использоваться строго по назначению в соответствии с рабочими параметрами, указанными в технической документации

Для своевременного выявления и устранения неисправностей необходимо периодически подвергать поворотный затвор AquaFix осмотру и проверке. Осмотр производится в соответствии с правилами и нормами, принятыми на предприятии, эксплуатирующем затворы.

Рекомендуемое установочное положение затвора – ось горизонтально.

ВНИМАНИЕ!!! Установка затвора в положение – ось вертикально, исполнительный механизм вниз – запрещена!

ТЕХНИЧЕСКИЙ ПАСПОРТ ИЗДЕЛИЯ

4.1. При монтаже на новом трубопроводе

- открыть диск затвора на 10° - 15° ;
- установить затвор между фланцами трубопровода, вставить шпильки; отцентрировать затвор относительно фланцев, произвести предварительную затяжку шпилек гайками;
- выставить затвор в сборе с фланцами по оси трубопровода, прихватить сваркой фланцы к трубопроводу;
- извлечь затвор из межфланцевого пространства;
- произвести окончательную приварку фланцев;
- после охлаждения узла сварки установить затвор в межфланцевое пространство, отцентрировать, вставить шпильки;
- перевести диск затвора в полностью открытое положение;
- равномерно, по перекрестной схеме произвести ручную затяжку шпилек, чтобы фланцы при затяжке крепежа сохраняли соосность и параллельность друг другу;
- произвести несколько циклов открытия-закрытия, убедиться в свободном перемещении выступающей части диска в трубопроводе. В случае несоответствия данному требованию, принять меры по устранению перекоса фланцев. Запрещается устранять перекос фланцев трубопровода путём нанесения ударов по корпусу затвора!
- перевести диск затвора в полностью открытое положение;
- произвести окончательную затяжку крепежных шпилек по перекрестной схеме.

ТЕХНИЧЕСКИЙ ПАСПОРТ ИЗДЕЛИЯ

4.2. При монтаже на существующем трубопроводе

- открыть диск затвора на 10° - 15° ;
- проверить расстояние между фланцами трубопровода, при необходимости раздвинуть их в размер, превышающий строительную длину затвора на 10-15 мм;
- установить затвор в межфланцевое пространство, отцентрировать его, вставить шпильки;
- перевести диск затвора в полностью открытое положение;
- равномерно, по перекрестной схеме производить ручную затяжку шпилек. Обратить внимание на то, чтобы фланцы при этом сохраняли соосность и параллельность друг другу;
- Произвести несколько циклов открытия-закрытия, чтобы убедиться в свободном перемещении выступающей части диска в трубопроводе; в случае несоответствия данному требованию, принять меры по устранению перекоса фланцев. Запрещается устранять перекос фланцев трубопровода путём нанесения ударов по корпусу затвора!
- перевести диск затвора в полностью открытое положение;
- произвести окончательную затяжку стяжных шпилек по перекрестной схеме.

5. Указания мер безопасности

К монтажу, эксплуатации и обслуживанию затворов поворотных дисковых чугунных AquaFix допускается персонал, прошедший соответствующее обучение по устройству затворов,

ТЕХНИЧЕСКИЙ ПАСПОРТ ИЗДЕЛИЯ

правилам техники безопасности, требованиям настоящего технического описания, и имеющий навыки работы с запорной арматурой.

Обслуживающий персонал, производящий регламентные работы, разборку, сборку и ремонт затвора поворотного дискового чугунного AquaFix, должен пользоваться исправным инструментом, иметь индивидуальные средства защиты и соблюдать требования пожарной безопасности.

Для обеспечения безопасной работы затвора поворотного дискового чугунного категорически запрещается:

- использование затвора поворотного дискового чугунного AquaFix на рабочие параметры, превышающие указанные в данном техническом описании;
- эксплуатация затворов поворотных дисковых чугунных AquaFix при отсутствии эксплуатационной документации;
- производить опрессовку трубопровода давлением выше рабочего при закрытом диске затвора поворотного дискового чугунного AquaFix;
- разбирать поворотный затвор AquaFix, находящуюся под давлением;

Во избежание травм, неисправностей оборудования, падений, ударов и прочих повреждений запрещается поднимать затворы поворотные дисковые чугунные за штурвал, привод или редуктор. Рекомендуется устанавливать фильтр механической очистки по направлению потока среды до затворов поворотных дисковых чугунных AquaFix.

ТЕХНИЧЕСКИЙ ПАСПОРТ ИЗДЕЛИЯ

6. Хранение и транспортировка

Условия транспортирования и хранения- 5 (ОЖ4) по ГОСТ 15150-69.

Затворы поворотные дисковые чугунные транспортируются всеми видами транспорта в соответствии с правилами перевозки грузов, действующих на данном виде транспорта.

При подъеме, погрузке и разгрузке затвор поворотный дисковый чугунный AquaFix должен находиться в горизонтальном положении во избежание повреждения корпуса, ручки-редуктора затвора.

7. Гарантия производителя поставщика

Изготовитель гарантирует соответствие затворов требованиям безопасности и настоящему Паспорту при соблюдении Потребителем условий монтажа, эксплуатации, транспортировки и хранения.

Гарантийный срок эксплуатации - 12 месяцев с момента ввода в эксплуатацию, но не более 18 месяцев со дня продажи, если в паспорте на конкретное изделие не установлен иной гарантийный срок. Гарантийные обязательства распространяются только на дефекты, возникшие по вине завода-изготовителя.

Гарантия не распространяется на дефекты, возникшие в случаях:

- нарушения условий хранения, монтажа, испытания, эксплуатации и обслуживания изделия;
- ненадлежащей транспортировки и погрузочно-разгрузочных работ;

ТЕХНИЧЕСКИЙ ПАСПОРТ ИЗДЕЛИЯ

- наличия следов воздействий веществ, агрессивных к материалам изделия;
- наличия следов механических повреждений: сколов, трещин корпуса, следов повреждения внутренних деталей фильтра;
- наличия повреждений, вызванных пожаром, стихией, форсмажорным обстоятельством;
- повреждений, вызванных неправильным действием потребителя;
- наличия следов постороннего вмешательства в конструкцию изделия.

Изготовитель оставляет за собой право без уведомления потребителя вносить изменения в конструкцию изделия для улучшения его технологических и эксплуатационных параметров

Средний Ресурс наработки – 5000 циклов откр./закр.

Средний срок службы выемных узлов и комплектующих, в том числе резинотехнических деталей – не менее 2 лет.

На завод изготовитель не может быть возложена ответственность за последствия (технические, технологические, экологические, экономические и т.д.) выхода из строя или нештатной работы изделия.

ТЕХНИЧЕСКИЙ ПАСПОРТ ИЗДЕЛИЯ

ГАРАНТИЙНЫЙ ТАЛОН № ____

Наименование товара – **ЗАТВОР ПОВОРОТНЫЙ ДИСКОВЫЙ
ЧУГУННЫЙ**

Марка, артикул, типоразмер _____

Количество: _____

Название и адрес торгующей организации _____

Дата продажи _____

Подпись продавца _____

Штамп или печать торгующей организации _____

С условиями гарантии СОГЛАСЕН:

ПОКУПАТЕЛЬ _____ (подпись)

По вопросам гарантийного ремонта, рекламаций и претензий к качеству изделий обращаться по адресу: г. Санкт-Петербург, ул. Смоляная, дом 13, корп. 2, литер «Н», тел/факс (812)4487030. При предъявлении претензии к качеству товара, покупатель представляет следующие документы:

1. Заявление в произвольной форме, в котором указываются: - название организации или Ф.И.О. покупателя, фактический адрес и контактные телефоны; - название и адрес организации, производившей монтаж; - основные параметры системы, в которой использовалось изделие; - краткое описание дефекта.
2. Документ, подтверждающий покупку изделия (накладная, квитанция).
3. Акт гидравлического испытания системы, в которой монтировалось изделие.
4. Настоящий заполненный гарантийный талон. Отметка о возврате или обмене товара:

Дата: « » _____ 202_ г. Подпись